

新一代工程师的破局与发展

从岗位到能力的转型实践

汤威 / 飞猪工程师

AiCon

全球人工智能开发与应用大会

极客邦科技 2026 年会议规划

促进软件开发及相关领域知识与创新的传播



参会咨询



查看会议

📍 北京

👥 1200人

QCon

全球软件开发大会

会议时间：4月16-18日

- Agentic Engineering
- AgentOps
- 下一代模型架构与推理优化
- AI 原生基础设施
- 知识工程实践
- AI 安全

4月

📍 深圳

👥 1000人

AiCon

全球人工智能开发与应用大会

会议时间：8月21-22日

- Agentic AI
- 轻量化与高效推理
- 多模态应用
- AI + IoT 场景实践
- AI 工业化落地

8月

📍 北京

👥 1000人

AiCon

全球人工智能开发与应用大会

会议时间：12月18-19日

- 大模型架构创新
- 多模态 AI 产业融合
- 具身智能
- AI for Science
- 大模型安全

10月

12月

AiCon

全球人工智能开发与应用大会

会议时间：6月26-27日

- AI Infra 系统工程
- 多 Agent 协作与实践
- 多模态融合
- 模型训练与推理创新
- 数据平台与特征服务

📍 上海

👥 1000人

QCon

全球软件开发大会

会议时间：10月22-24日

- AI Agent
- Vibe Coding
- 智能可观测
- 推理基建
- 模型攻防
- AI x 创造力

📍 上海

👥 1200人



自我介绍



汤威 / 侑夕，飞猪技术工程师



带年轻人团队 6 年，ChatGPT 刚出来时开始琢磨下一代工程师的发展



本职前端，会一点 Swift / Rust / Python / 产品设计，喜欢做易用能解问题的产品

目录

1

机遇与挑战并存

2

从岗位到能力的思维转变

3

我们团队工程师是怎么转型的

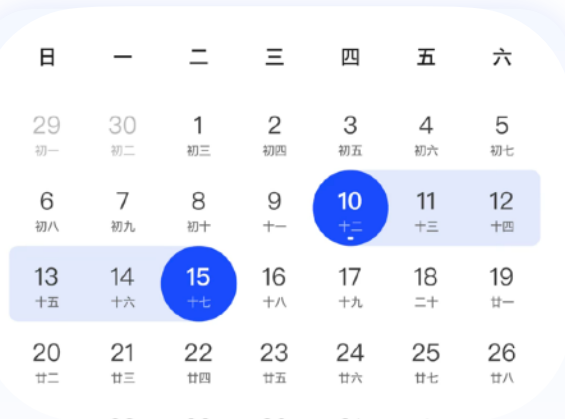
4

面对 AI 我们的想法和思考

1. 机遇与挑战并存

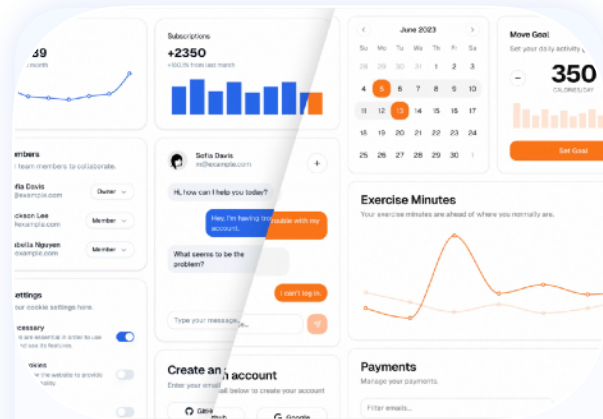
任何时代都有工程师对应的机遇和挑战
只不过机遇越来越少，挑战越来越多了

过去的红利



10 年前 2015 年

会写一个好用的
手机端日历组件
都可以称得上技术大拿



8 年前 2017 年

写出一个业界
广泛使用的精品组件库
可以很顺利升到高 P



6 年前 2019 年

业务高速发展可以
帮你扬长避短掉不少
没有做好的地方

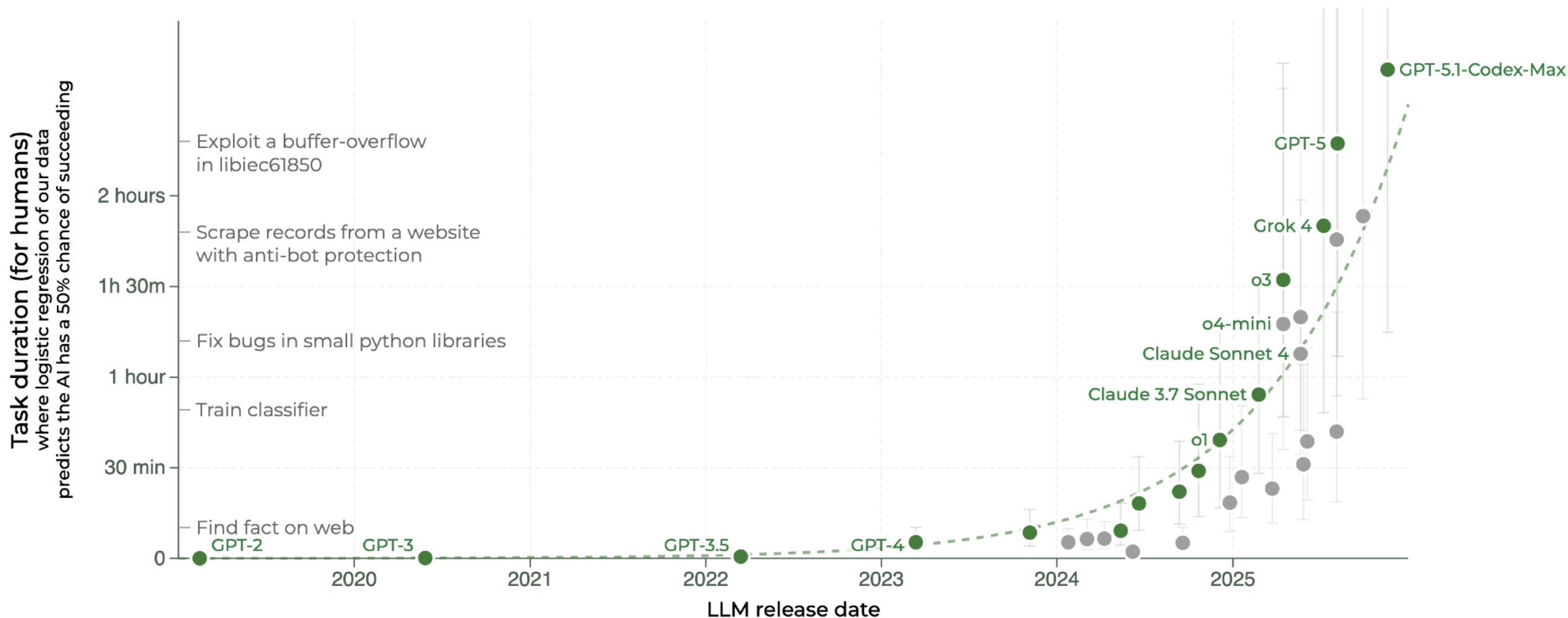
一张图看懂 AI 的进化速度



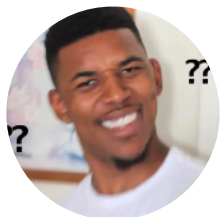
The time-horizon of software engineering tasks different LLMs can complete 50% of the time



METR



现在是挑战还是机遇？



怎么好写的代码都被写完了，不好写的代码 AI Coding 怎么写得比我还好？

年轻迅速



认真严谨



哈哈，我来掀桌了



效果脑暴



漂亮帮手



海量处理



真正能干活的 AI 到来，很好提升了底线，补充各种你不懂的地方，让人人都是技术 Leader，指挥各种 AI 干活，但也容易陷入感觉自己无所不能的错觉，巴菲特也就那样...

前端也就那么回事啊



aistudio.google.com

← Back to start

Bao Retro Camera ✎

◆ Code assistant

Integrating Edit Functionality

I'm working on adding the functionality to edit the photo's caption. The edit button appears on hover and allows the caption to be updated. It will appear on the top right.

Integrating Caption Regeneration

I'm now integrating the caption regeneration functionality into the edit mode of the Polaroid component. A "Regenerate" button will appear, along with the edit button, allowing users to refresh the photo's caption. The `handleRegenerate` function and button hover effects are added, enhancing user interaction within the editing context. This code is in `components/Polaroid.tsx`.

To implement the requested visual effect (zoom and shadow on hover) for the Polaroid component, I will add the `whileHover` prop to the `motion.div` in `components/Polaroid.tsx`.

This change leverages `framer-motion` to smoothly scale the component to `1.05` (5% zoom) and increase the box-shadow opacity and size for a "pop" effect when hovered.

Here are the changes:

components/Polaroid.tsx

Checkpoint

View diff

↻ Restore

👍 🗨

💡 Suggestions

◆ AI Features

Add camera flip

Improve viewfinder

Add camera zoom

Make changes, add new features, ask for anything

✎ 🗣 + ↶

• Preview

Code

Full screen

Bao Retro Camera

```
Please generate a single-file React application for a "Retro Camera Web App" with the following specifications:

1. Visual Layout & Container Strategy
- Theme: Retro aesthetic with a "Handwritten" font style for all text.
- Title: "Bao Retro Camera" displayed at the top center.
- Instructions: Display usage instructions at the bottom right.
- Main Camera Container:
  - Create a fixed wrapper 'div' that acts as the parent for the camera image, viewfinder, shutter button, and photo ejection slot.
  - Positioning: This container must be fixed at exactly 64px from the bottom and 64px from the left of the viewport (bottom: 64px; left: 64px;).
  - Dimensions: Width 450px, Height 450px.
  - Z-index: 20.
  - All subsequent positioning coordinates (percentages) for camera elements are relative to this container.
  - Background Image within Container:
    - Image Source: 'https://gw.alipayobjects.com/zos/k/n0/egfXnT.png'
    - Size: 100% width and height of the container.
    - Position: Left 0, Bottom 0.

2. Camera Functionality (The Viewfinder)
- Access the user's webcam.
- Viewfinder Position: The live video feed must be masked to a circle and positioned exactly over the camera lens.
- CSS for Video (Relative to Container): 'bottom: 32%; left: 62%; transform: translateX(-50%); width: 27%; height: 27%; border-radius: 50%; z-index: 30'.
- Layering: The video must sit 'above' the camera base image visually but within the container.

3. Shutter & Photo Interaction
- Shutter Button: Create an invisible clickable area over the camera's button.
- CSS for Button (Relative to Container): 'bottom: 40%; left: 18%; width: 11%; height: 11%; cursor: pointer; z-index: 30'.
- Action: When clicked, play a shutter sound effect and trigger the "Photo Ejection" animation.

4. Photo Ejection & Development Animation
- Aspect Ratio: The generated Polaroid-style photo card must strictly follow a 3:4 portrait aspect ratio (Vertical).
- Ejection Animation: The photo paper slides UPWARDS (negative Y) from behind the camera body.
- Layering: The photo must appear to emerge from 'inside' the camera (start with z-index:10) lower than camera body, then animate out).
- Ejection Container Origin CSS: 'transform: translateX(-50%); top: 0; left: 50%; width: 35%; height: 100%;' (start position relative to the camera container).
- Ejection Container animation position from: 'translateY(0)' to 'translateY(-40%)'.
- Developing Effect: Once the photo is taken, the image on the paper should transition from white/blurry to clear/sharp over a few seconds.

5. Drag & Drop "Photo Wall"
- Interaction: The user must be able to drag the ejected photo 'out' of the camera slot and drop it anywhere on the rest of the screen (the "Photo Wall").
- Drag Handle: The entire Polaroid card (the white frame and the photo) must be interactive. The user should be able to click and drag from any part of the card to move it.
- Logic: While developing, the photo is attached to the camera container. Once dragged, it becomes absolutely positioned on the main screen body.
- Freedom: Once on the wall, photos can be dragged and repositioned freely.

6. AI Integration & Text Interactions
- Caption Generation: Use the Gemini Flash API to analyze the captured image content.
- Prompt: Generate a witty, short blessing or nice comment based on the photo content.
- Language Requirement: The generated text language must match the user's browser language.
- Footer Layout: The bottom of the Polaroid paper (below the image) should display the current date and the AI-generated text.
- Text Interaction & Icons:
  - When hovering specifically over the text area, display two small icons:
    1. Pencil Icon: Enters edit mode.
    2. Refresh Icon: Re-triggers the AI generation for that specific photo to get a new caption.
- Editing Logic:
  - Trigger: Edit mode can be entered by clicking the Pencil icon OR by double-clicking the text itself.
  - Behavior: When editing, replace the text display with an input/textarea showing the raw text.
  - Controls: Pressing Enter saves the changes. Pressing Esc cancels the edit and reverts to the previous text.

7. Photo Controls (Card Level)
- Hover Actions: When hovering over a developed photo card on the wall (general hover), show a small toolbar at the top of the photo with:
  - Download Button: When clicked, this must render the entire Polaroid card (including the white frame, the photo, the date, and the handwritten caption) into a single image file and download it. (Recommended: use 'html2canvas' or similar logic).
  - Delete Button: Removes the photo from the screen.

Technical Stack
- React (functional components).
- Tailwind CSS for styling.
- Framer Motion (recommended for complex dragging and layout animations).
- Lucide-react for icons.
- html2canvas (or similar) for snapshotting the DOM elements.
```

生产力的跃迁与人的进化

技术升级的曲线，是工程师素质门槛上升的曲线



2. 从岗位到能力的转变

业务商业逻辑其实没有太变化

但是技术发展变快了，弱化了岗位本身

工程师更看重能解决问题的能力



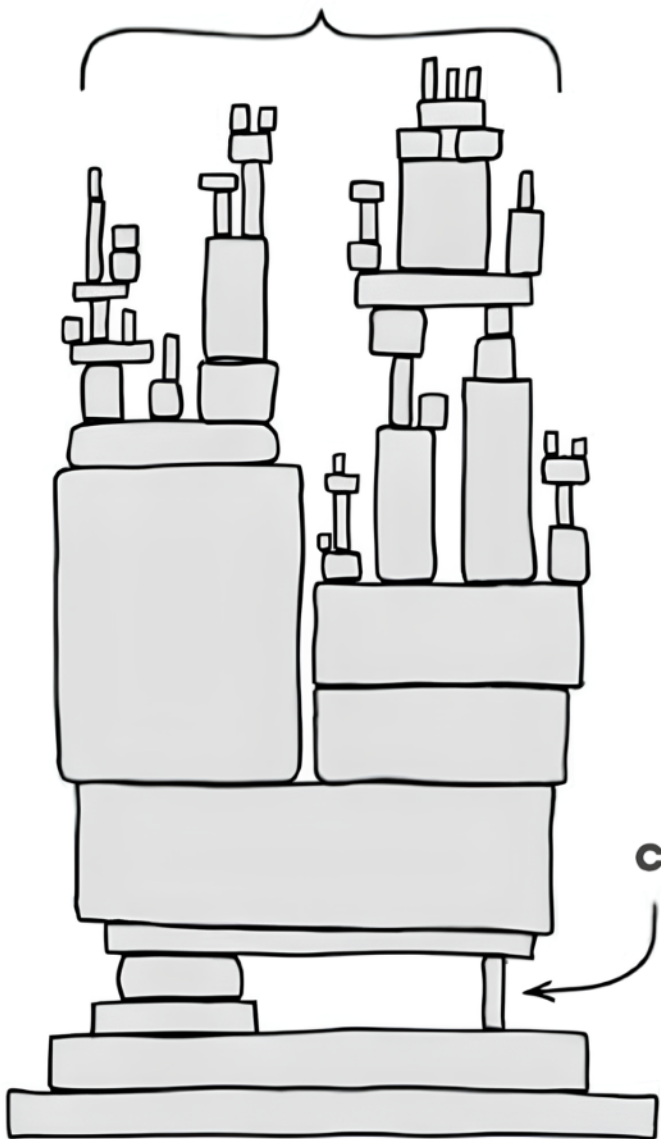
还没来得及更新的岗位分类

后端开发	Java	C/C++	PHP	Python	C#	.NET	Golang	Node.js	语音/视频/图形开发	
	高性能计算工程师		GIS工程师	区块链工程师		全栈工程师	软件项目经理	其他后端开发		
前端/移动开发	前端开发工程师		Android	iOS	U3D	UE4	Cocos	技术美术	JavaScript	
	鸿蒙开发工程师									
测试	测试工程师	软件测试	自动化测试		功能测试	测试开发	硬件测试	游戏测试	性能测试	
	渗透测试	测试经理								

大厂会对岗位进行很细的拆分，在业务明确且人能力优秀情况下，各司其职的效率反而更高。但是很多时候会事与愿违，不能保证每一块都非常专业，**专人专岗模式导致协作成本高昂，许多问题落在职责边界的缝隙中。**

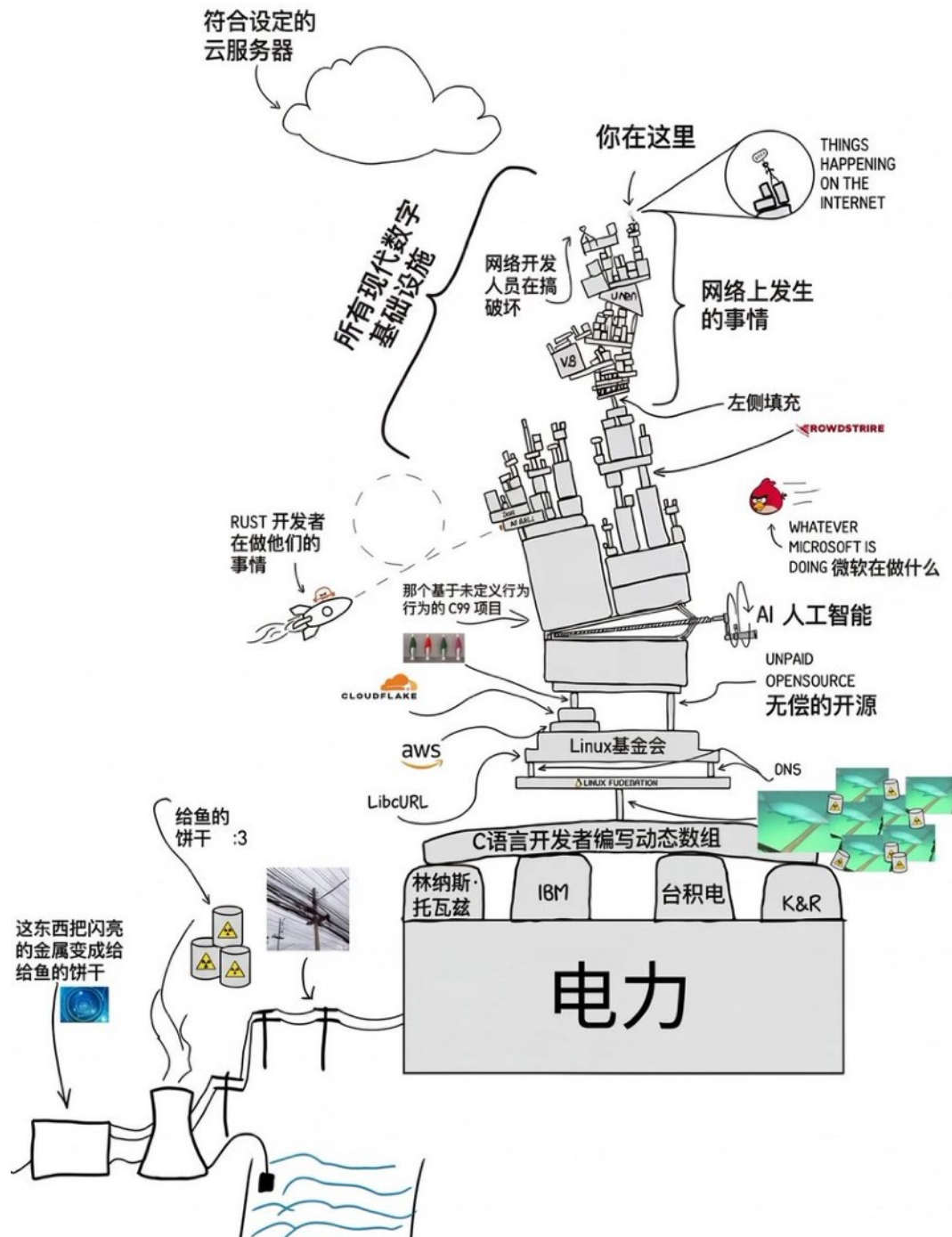
但世界没有你想的那么稳靠

THE FUCKING INTERNET



aws

CLOUDFLARE



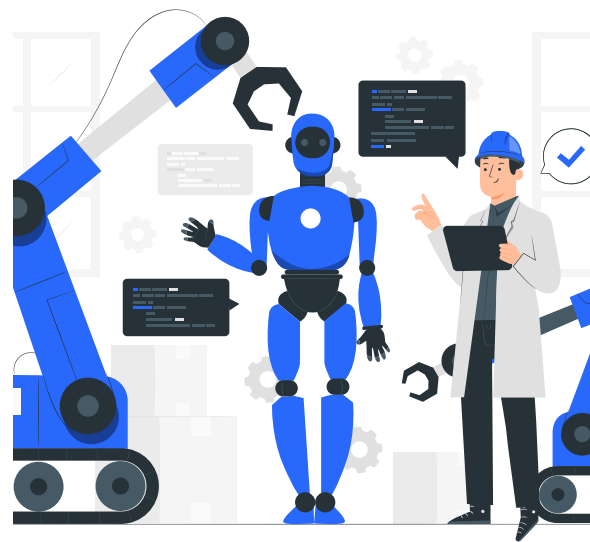


从岗位到能力的变化

工程师不再局限于单一的技术栈，而是可以利用 AI 成为更全面的问题解决者。



岗位工程师利用技能实现功能



产品工程师会想方设法解决问题

下一代优秀的工程师应该是保持本专业核心的技术优势下，善用 AI 去横向扩展能力，了解使用者真正的需求，具备正确的技术判断，从实现需求到解决问题变化，做一个产品工程师。



什么是产品工程师?

产品工程师不是「产品+工程」的简单叠加，而是会 把产品问题用工程语言解决的全栈工程师。



3. 我们团队是怎么做的

工程师的幸福感来源不是他做完了多少个需求
也不是代码写的多，给他发个大红花
而是在碰到难题终于解决后发自内心的喜悦感



我们团队是如何做的？



团队也是一个产品，从前端升级成产品工程师团队，主动解决问题，而非被动接受需求，补位但不越位。通过 Hacker 的方式，主动解决合作方因资源或视角限制，不好做、没做好的事，加速整个业务目标达成。

全栈工程师转型·供应链对接工作台



Switch工作台

系统商管理 标准定义 主应用集成 调度系统 稳定性

我的系统商 全部系统商

Q 系统商搜索 新建

系统商 type	系统商描述	创建时间	DEF 链接	研发类型	产品	开发	标签	状态	操作
+ restel		2024-01-23	应用链接	• app			switch	开发	进入 编辑
avoris	s TGX	2024-01-17	应用链接	• app			switch	开发	进入 编辑
travellanda	la (国际)	2023-12-28	应用链接	• app			switch	联调	进入 编辑
rakutenjp	(国际)	2023-12-22	应用链接	• npm			switch	测试	进入 编辑
aic		2023-12-18	应用链接	• npm			switch	测试	进入 编辑
juniper	niper)	2023-11-27	应用链接	• npm			switch	测试	进入 编辑
+ tema		2023-11-08	应用链接	• app			switch	开发	进入 编辑
+ expedia		2023-10-25	应用链接	• npm	-		switch	联调	进入 编辑
HotelPass		2023-09-19	应用链接	• npm	-		switch	已上线	进入 编辑
+ elevenInfo		2023-09-15	应用链接	• app	-		switch	已上线	进入 编辑

共 20 个系统商 < 1 2 >

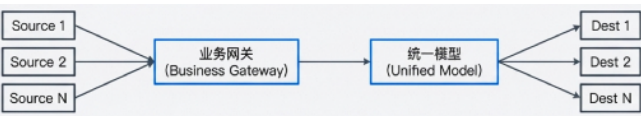
1. 供应商录入

借助跨端桥方案思路，把要对接的外部数据统一成一个通用的行业的标准层，制定统一的类型和接口，并提供出静态、价库、交易给到行业调用。

从原有 $N \rightarrow N$ 对接烟囱架构

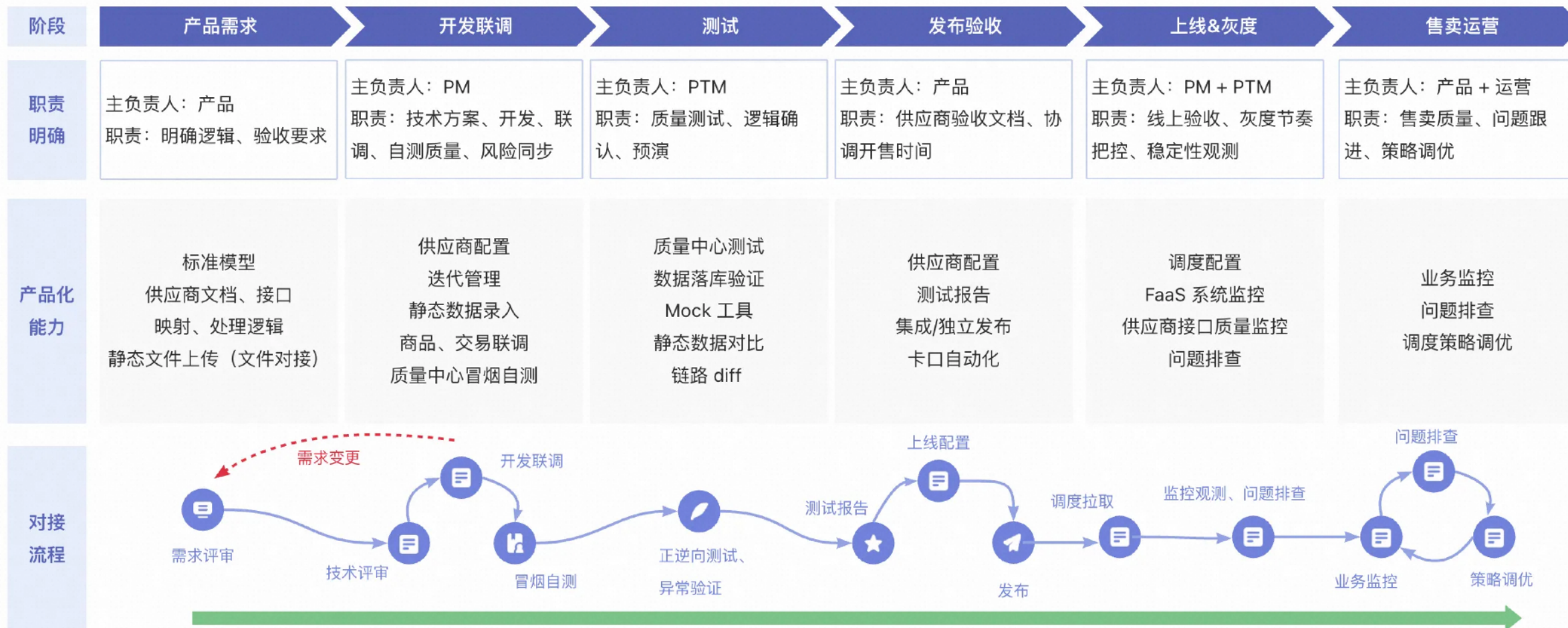


变成了 $N \rightarrow 1 \rightarrow 1$ 业务网关架构



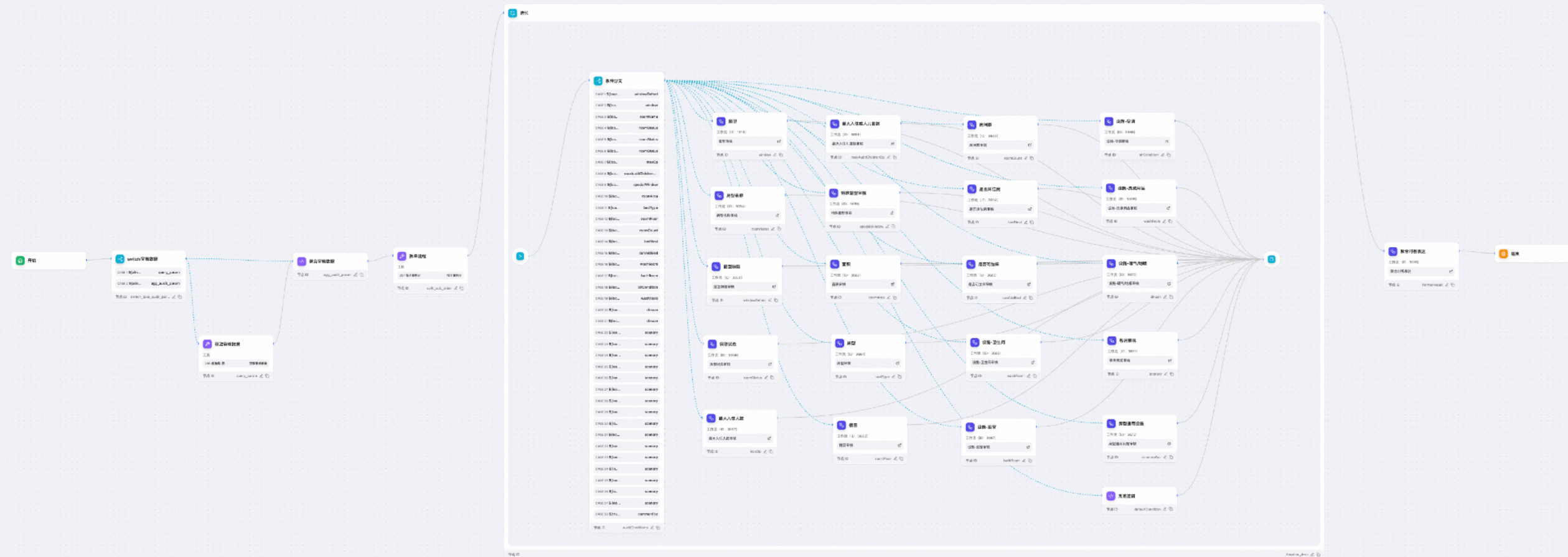
AI自动生成大部分适配代码，工程师只需在关键节点进行填空和调试，极大提升对接效率。

全栈工程师转型·供应链对接工作台



一站式直连对接平台

全栈工程师转型 · 标准信息数据处理



AI 降低了完成任务的精力投入成本
却推动了竞争内卷的升级，基础能力被拉平后
保持住竞争力反而会需要更大的努力



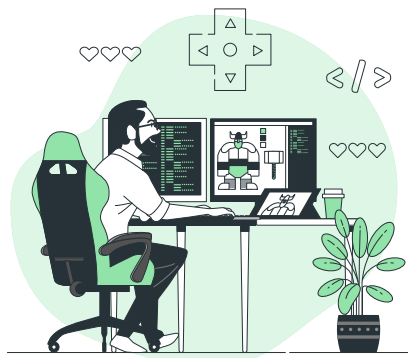
产品工程师 · FAI 应用平台

为什么定位为 AI 应用平台？区别于只关注研发流程的 Develop 平台。
而是基于实际业务知识和能力下的从 选择 → 研发 → 测评 → 优化 全链路的 AI 应用平台。



选模型 | 看效果

- 根据场景挑选不同模型
- 横向对比多个模型效果
- 考虑效果/成本/性能好



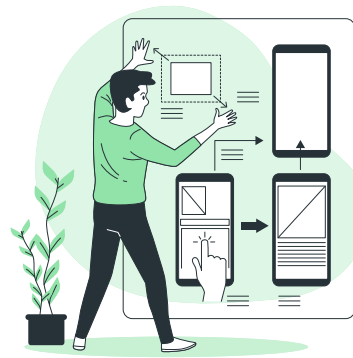
定方案 | 研发

- 上下文工程+批量化
- workflow 执行类应用
- Agent 编排搭建



评测 | 调优

- 基于评测数据集的任务
- 根据业务指标定义评估
- 发现问题并治理优化



看效果 | 可运营

- 业务效果趋势和漏斗
- AI 调用日志与排查
- 效果预警与效果迭代



行业落地

酒店

BD 数字员工

商家助手

国际到无护航

供应链对接

交通

交通主动导购

机票自助服务

度假

签证 Agent

质量 Agent

发品 Agent

政企 Agent

平台

问一问

智能客服

商旅

旅小助

企业获客



解决方案

对话方案

外呼通话

H5/PC多模态

企微/钉钉/店小蜜

对接解决方案

机器人基础

能力开放市场

搜索推荐

智能导购

搜索推荐

行程规划

直播讲解

内容输出

种草图文

图片视频

入淘内容

块状渲染

数据治理

体验治理

数据诊断



FAI 平台能力

流程

开发调试

评测标注

发布使用

迭代观察

类型

批量调用

流程编排

Agent 应用

Pro Code

FAI Chat

Infra

上下文工程

画布编排

多 Agent 框架

AI Search

音视频方案

MCP 服务

记忆管理

知识库

AI Coding

套件

统一模型数据网关层调用（模型分发、费用计算、安全风险、通用检索、行业接口查询）



基础设施

模型

飞猪文本大模型

飞猪视觉大模型

飞猪语音大模型

Qwen (VL)

DeepSeek

外部模型

...

数据

飞猪线路/酒店/景区库

飞猪内容库

外部
采买

供应链数据

用户数据

人工标注

商家合作

产品工程师 · FAI 应用平台

FAI

创建项目

首页

FAI Chat

发现

应用开发

项目管理

知识库

工具

模型中心

模型体验

模型广场

自定义模型

观测

模型网关

答疑群

文档中心

问题反馈

当前

模型体验

FAI

创建项目

首页

FAI Chat

发现

应用开发

项目管理

知识库

工具

模型中心

模型体验

模型广场

自定义模型

观测

模型网关

答疑群

文档中心

问题反馈 / 建议

模型体验

项目管理 > 标准库房型 AI 审核 > 评测实验 > 房型新增-房型名...

使用端 公告与通知

房型新增-房型名称

该评测暂无描述

评测对象类型 workflow 评测对象 房型名称审核 评测集 查看评测集 评估器 查看

并发度 20 创建人 叶菊红 创建时间 2025-11-04 16:21:39 结束时间 2025-11-04 16:31:21

评测结果: 通过 导出结果

	输出	评测结果	评估器输出	操作
通过	{ "output": "未找到 WF_FINISHED 事...	通过	output.result 和给定的 result 都是 aiAuditingManual, 属于相同的结论, 因此通过测试。	详情 链路日志
通过	{ "output": { "result": "aiAuditingMan...	通过	根据评估标准, 仅需对比 `output.result` 和 `result`。待评估输出中的 `result` 为 `aiAuditingManual`, 与指定的 `result` 相同, 因此通过测试。	详情 链路日志
通过	{ "output": { "result": "aiAuditingMan...	通过	根据评估标准, 仅需对比 `output.result` 和 `result`。给定的输出中 `result` 为 `aiAuditingManual`, 而评估标准中的 `result` 也是 `aiAuditingManual`, 两者相同, 因此通过测试。	详情 链路日志
通过	{ "output": { "result": "aiAuditingMan...	通过	根据评估标准, 只需要对比 output.result 和给定的 result 是否为不同的结论。这里的 output.result 是 `aiAuditingManual`, 而给定的 result 也是 `aiAuditingManual`, 因此它们是相同的结论。	详情 链路日志
通过	{ "output": { "result": "aiAuditPass", "r...	通过	根据评估标准, 需要对比 `output.result` 和 `result`。在待评估输出中, `result` 的值为 `aiAuditPass`, 而评估标准中的 `result` 也是 `aiAuditPass`, 二者结论相同, 因此通过测试。	详情 链路日志
通过	{ "output": { "result": "aiAuditingMan...	通过	根据评估标准, 需要判断 `output.result` 是否与给定的 `result` (即 `aiAuditingManual`) 相同。从输出内容来看, `result` 字段值为 `aiAuditingManual`, 这与给定的标准完全一致。虽然评估	详情 链路日志
通过	{ "output": { "result": "aiAuditingMan...	通过	根据评估标准, 我们只需要对比 output.result 和 result 是否属于不同的结论。在本例中, output.result 为 `aiAuditingManual`, 而给定的 result 也为 `aiAuditingManual`, 因此它们不属于不同	详情 链路日志
通过	{ "output": { "result": "aiAuditingMan...	通过	根据评估标准, 仅需对比 `output.result` 和 `result`。待评估输出中的 `result` 为 `aiAuditingManual`, 与评估标准中指定的 `result` 一致, 因此通过测试。	详情 链路日志
通过	{ "output": { "result": "aiAuditingMan...	通过	根据评估标准, 我们只需要对比 `output.result` 和 `result` 是否为不同的结论。在本案例中, `output.result` 的值为 `aiAuditingManual`, 而给定的 `result` 也是 `aiAuditingManual`。因此, 1	详情 链路日志
通过	{ "output": { "result": "aiAuditingMan...	通过	根据评估标准, `output.result` 的值为 `aiAuditingManual`, 与指定的 `result` 值 `aiAuditingManual` 一致。因此, 满足通过条件。`output.reason` 的具体内容不作为判断是否通过的依据。	详情 链路日志

1 2 3 4 5 ... 8 > 10条/页

开箱即用，一站式端到端交付

体验性能是不少工程师听得起茧子的词
大家都想做好
但是又不太清楚做到了什么地步才算好



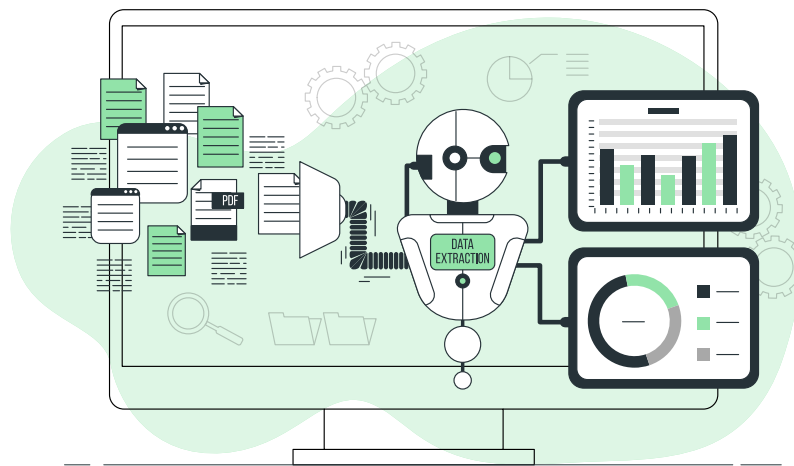
如何更好地做体验优化·Zhi 平台

为什么常规的人工体验走查修复很难做好？

- ① 走查只能看到单纯的软件体验，看不到用户真实的各种使用场景的体验，如购前/交易/购后
- ② 从发现了多少问题，修复了多少问题入手，**看不到整体的趋势有没有变好**，讲不清，无法持续

工程师做体验治理的思路是什么？

- ① 收集尽量全面的体验数据
- ② 围绕各方做体验的团队提供问题分类
- ③ **问题的分配以及治理动作完结的持续跟进**
- ④ 提供长期数据趋势数据和看板



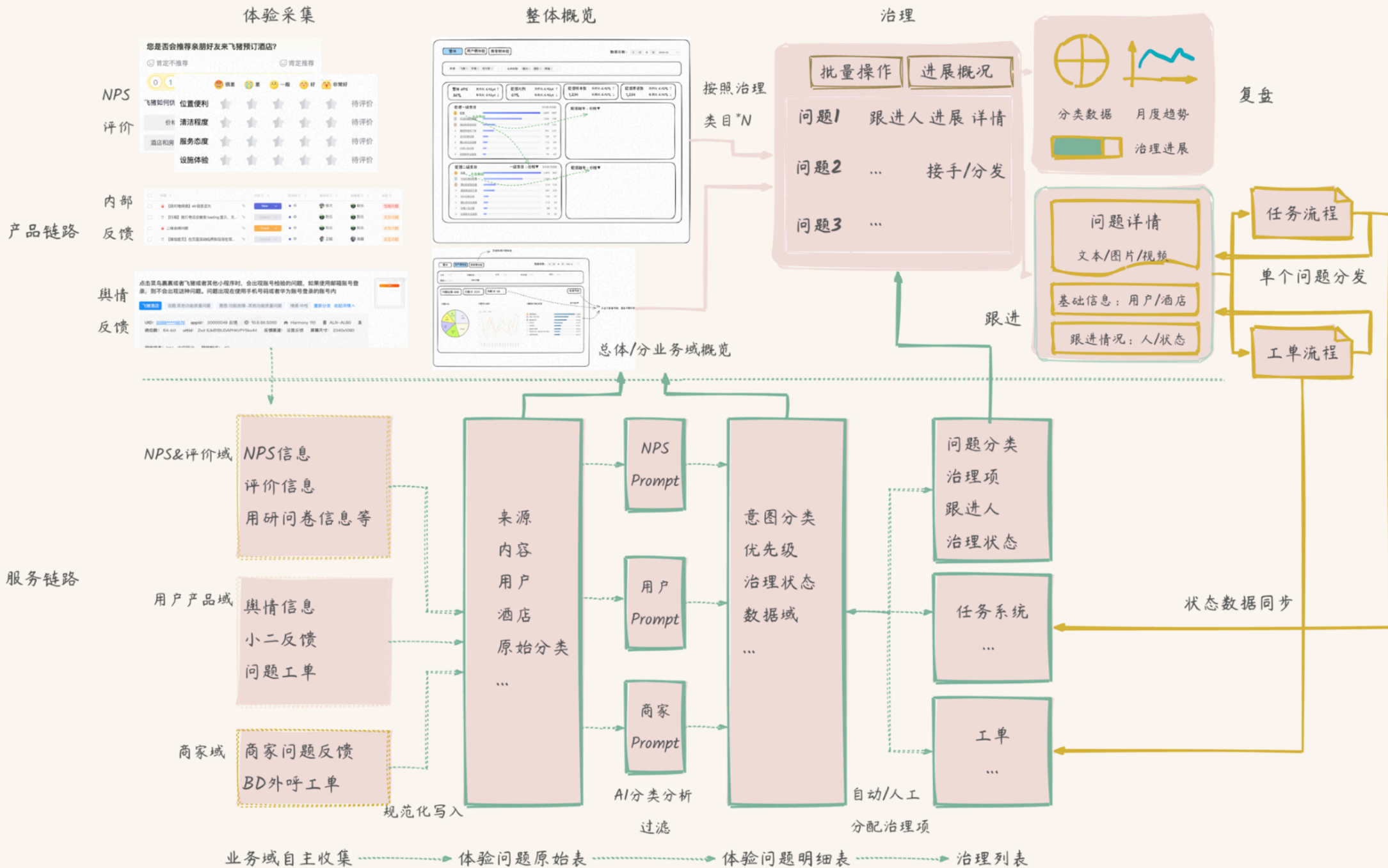
全面数据

发现问题

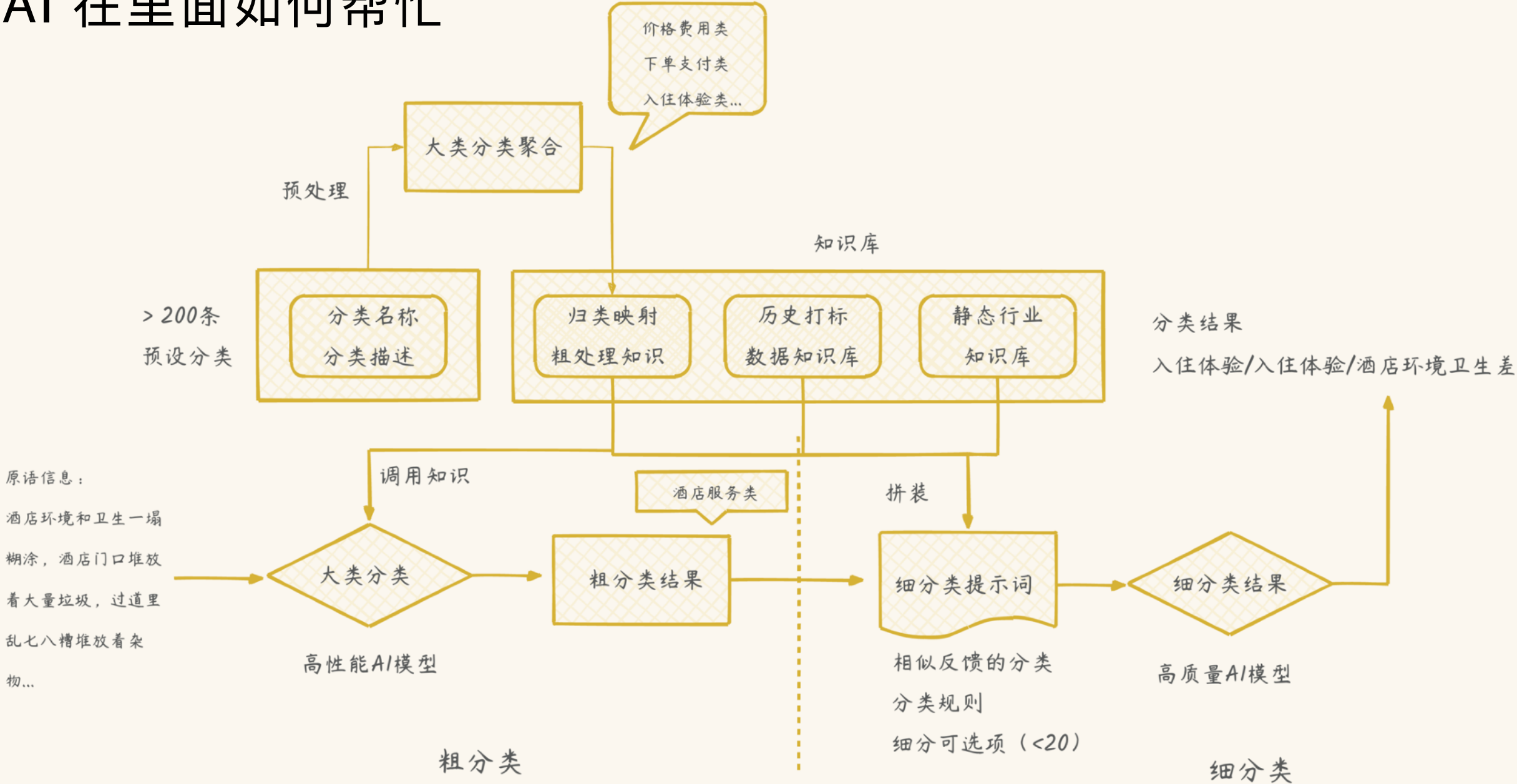
治理跟进

趋势预测

体验优化治理线上化



AI 在里面如何帮忙



体验总览

近7天新增 问题数

263 周环比-1.5%

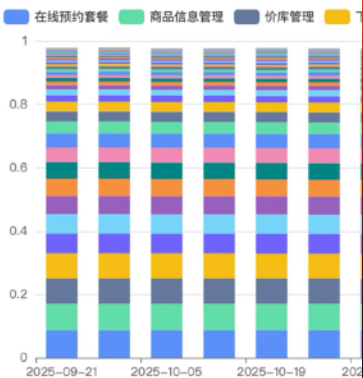
业产问题	17	周环比	21.4%
技术问题	17	周环比	-15.0%
咨询问题	229	周环比	-1.7%

全部 产品缺陷 技术问题 咨询问题 无效

分类明细

交易管理	93
+ 支付结算	32
+ 下单页信息核实	21
+ 信用住问题	17
+ 下单失败	15
+ 订单问题	8

二/三级问题分类



高优问题列表

问题分类	原因	问题类型	优先级	问题数	关联Aone	业务域	操作人	操作
导购搜索 / 搜索选择 / 价格不显示		咨询问题	低	1	榜单名称的表达不一致, 需要统一			关联Aone
导购搜索 / 搜索选择 / 信息不准确		咨询问题,技术问题	中	4				关联Aone
交易管理 / 支付结算 / 发票信息		咨询问题	低	1				关联Aone
交易管理 / 支付结算 / 支付失败		咨询问题	低	2				关联Aone
交易管理 / 下单页信息核实 / 入住人信息		咨询问题	低	1				关联Aone
交易管理 / 下单页信息核实 / 预订日期		咨询问题	低	1				关联Aone
交易管理 / 下单页信息核实 / 特殊要求		咨询问题,技术问题	低	2				关联Aone
履约 / 订单修改 / 订单大改		技术问题	低	1				关联Aone
履约 / 订单取消 / 取消操作		咨询问题	低	1				关联Aone
履约 / 订单取消 / 退款问题		产品缺陷,咨询问题	中	2	【国际下单页改版】入住人浮层新增联系人填写邮箱时, 不填后应能保存成功			关联Aone

第 1-10 条/总共 91 条 < 1 2 3 4 5 ... 10 > 10 条/页

体验明细问题

问题内容	问题分类	优先级	是否资损	舆情	KA	标签	审核状态	跟进状态	跟进人	操作
问题描述: 技术工单号...	套餐 / 在线预约套餐 / 无法预约	低	-	否	否		-	已完成		查看工单
问题描述: 该分类仅提交ebk相关问题, 非ebk问题不可...	EBK后台 / 价库管理 / 产品发布异常	低	-	否	否		-	已完成		查看工单
问题描述: 以下字段都是必填字段, 请务必认真填写每...	交易管理 / 下单页信息核实 / 国际酒店下单页面信息核实问题	低	-	否	否		-	已完成		查看工单
问题描述: 该分类仅提交ebk相关问题, 非ebk问题不可...	交易管理 / 支付结算 / 资金流核实	低	-	否	否		-	已完成		查看工单
问题描述: 该分类仅提交ebk相关问题, 非ebk问题不可...	履约 / 订单取消 / 取消操作	低	-	否	否		-	已完成		查看工单
问题描述: 以下字段都是必填字段, 请务必认真填写每...	履约 / 订单修改 / 订单大改	低	-	否	否		-	已完成		查看工单
问题描述: 仅下单回溯卖家名称: ...tt海外旗舰店 ...	交易管理 / 下单页信息核实 / 国际酒店下单页面信息核实问题	中	-	否	否		-	已完成		查看工单
问题描述: 该分类仅提交ebk相关问题, 非ebk问题不可...	EBK后台 / 酒店管理 / 酒店信息异常	低	-	否	否		-	已完成		查看工单
问题描述: 以下字段都是必填字段, 请务必认真填写每...	交易管理 / 下单失败 / 下单失败报错	中	-	否	否		-	已完成	庄诗	查看工单

对于原来业务流程中不好处理的部分
通过工程师融入 AI 方案，结合效果追踪优化
往往可以柳暗花明

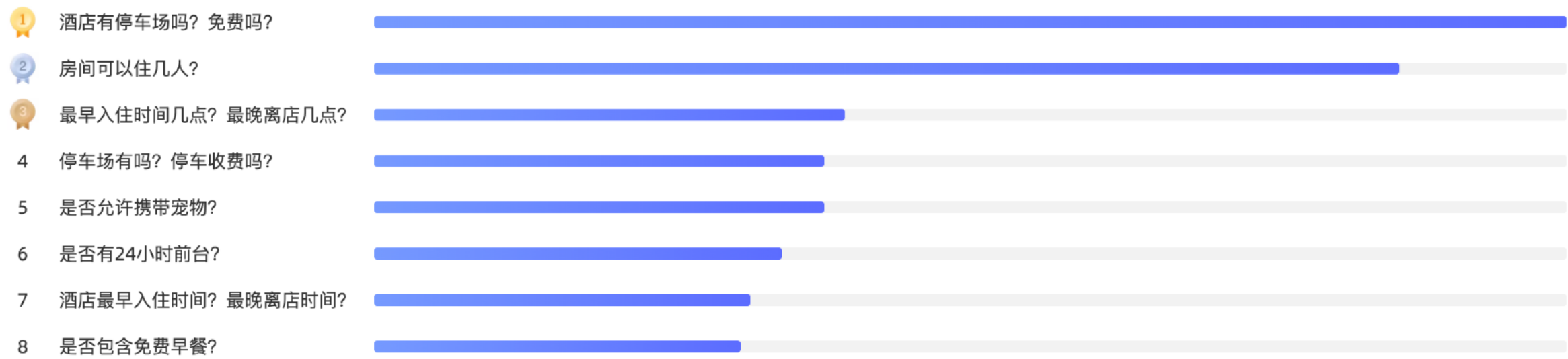
用于用户而言，AIGC 更多是需要真实信息辅助购买决策

基于用户咨询，平台更好知晓用户售前预订决策关键点，制定相应策略来提高购买顺畅度，也让商家更好地维护知识库



用于用户而言，AIGC 更多是需要真实信息辅助购买决策

宠物 预订后能否申请房型升级? 接机 酒店附近有什么交通方式? 有接机服务吗 OK 酒店是否有24小时前台服务? 几点可以入住
押金 是否有充电桩? 是否有电梯? 酒店的房型面积大概是多少? 有洗衣机吗 是否有24小时前台? 停车场 您好 早餐几点 有暖气吗
免费停车吗 是否有洗衣房? 转人工 房间可以住几人? 1 是否提供免费早餐? 人工服务 停车 早餐时间 酒店电话 早餐几点开始
电话 大床房 酒店靠近哪个地铁站? 人工 人工客服 是否允许携带宠物? 几点退房 是否有儿童设施? 浴缸
房间是否隔音? 酒店有停车场吗? 免费吗? ? 你好 是否包含免费早餐? 是否有延迟退房服务? 到国家会...
酒店的周... 酒店是否有泳池? 停车场有吗? 停车收费吗? 亲 最早入住时间几点? 最晚离店几点? 有停车场吗 是否提供行李寄存?
在吗 酒店附近有什么地铁? 酒店最早入住时间? 最晚离店时间? 延迟退房 是否有洗衣服务? 有 可以提前入住吗 有早餐吗 有浴缸吗
双床 是否能免费停车位? 预订是否需要支付押金? 双床房 有钟点房吗 早餐 预订是否包含早餐? 酒店的周边有什么景点或商场?



用于商家而言，AIGC 更多是帮助提高干活效率和多赚钱

All
雅高心悦界

生态休闲狂欢 6城10店通兑

两晚通兑含早 | 自然景观优美

惊喜价 ¥999 起/晚

部分酒店不加价
自由私享

6城10店可享
不约可退

花呗可囤
不约可退

购买同档酒店 灵活可拆

方式一

房间A*2

房间A+B

同酒店连住或
分开入住2晚

方式二

酒店A

酒店B

不同酒店
各一晚

推荐酒店

999元档位-热门酒店推荐

常熟理文铂尔曼酒店

江南生态人文

江南园林雅居

体验中式古典园林生活

惊喜价 **¥498起**



园林景致

庭院套房

江南风味

双浇面套餐

中式建筑

四合院设计

— 套餐内容 —

套餐价格	套餐内容
<p>套餐一</p> <p>¥699起</p>	<p>【住】 庭院大床套房1晚连住/ 庭院双床套房1晚连住</p> <p>【吃】 2份早餐</p> <p>【享】 市场参考价值188元/份 下午茶套餐1份 市场参考价58元/份南 浔特色双浇面2份 免费停车、WiFi、儿童 乐园</p>
<p>套餐二</p> <p>¥498起</p>	<p>【住】 豪华双床房1晚连住/豪 华大床房1晚连住</p> <p>【吃】 2份早餐</p> <p>【享】 市场参考价58元/份南 浔特色双浇面2份 免费停车、免费WiFi、 室外儿童乐园</p>

- 预约有效期：2025-07-01 15:57-2025-09-28 15:57
- 入住有效期：2025-07-02-2025-09-29
- 预约规则：至少提前1天预约，活动产品每日库存有限，先



雅高心悦界

度假休闲狂欢

6城10店通兑

两晚通兑含早 | 酒店环境优美

惊喜价 **¥999**起/晚



超长有效期
可约至2025-12-16



花呗可囤
不约可退



多门店任选
解锁新姿势

— 购买同档酒店 灵活可拆 —

方式一

房间A*2



房间A+B



方式二

酒店A



酒店B



童趣自然之旅

环形客房设计尽享自然之美

惊喜价 ¥599起

自然风光
环形客房

亲子主题
童趣儿童房

商务优选
会议中心

— 套餐内容 —

套餐价格	套餐内容
<p>套餐一</p> <p>¥599起</p>	<p>【住】开元名都大床房1晚连住/开元名都双床房1晚连住</p> <p>【吃】2份早餐</p> <p>【享】（以下游玩四选二）</p> <p>玩：市场参考价128元/2位松坪花开小火车乐园（不含小火车）</p> <p>玩：市场参考价128元/2位种子星球度假乐园</p> <p>玩：市场参考价128元/2位蝶乐堡室内探索乐园</p>

图文详情

【官方保障】有效期长，不约可退，安心无忧

40 / 66

四条商品亮点展示在宝贝详情页，未来将展示到搜索列表及无线端列表，增加商品的吸引力

*商品主图：

第一张

第二张

图片分类

图片分类

图片分类

图片分类

图片分类

试试用AI增强图片清晰度

建议图片长宽比为1:1，图片大小在800px*800px以上，单张图片不允许超过1M
图片至少上传2张（第1张不计图片空间容量），为避免主图不符合发布规范引起的商品违规处罚（下架、删除、降权、扣分、屏蔽等），请参照规则发布

主图视频：

上传

1. 最新官方数据表明，有主图视频商品成交转化提升显著，建议尽快发布主图视频

2. 时长：60秒以内，建议9-30秒可优先在猜你喜欢、主搜等公域获取新流量

3. 尺寸：建议1:1，利于买家在主图位置的视频观看体验

4. 内容：突出商品1-2个核心卖点，不建议电子相册式的图片翻页视频

查看教程>

*PC页面商品详情页：

系统生成

PC自定义详情描述

免费试用系统生成图文详情页功能，快来试试吧~

请保持商品图标、主图、套餐、详情中信息描述一致。如出现任意描述不一致，平台将根据规则对商品和店铺进行处理

模板一

新场景 新权益 新权益

手机专享 专享权益 专享权益

雅高全图通兑

有效期XXX天

雅高旗下酒店品牌 总有一款是你的爱

Marriott

喜来登

假日酒店

威斯汀

W酒店

艾美酒店

福乐酒店

铂尔曼

索菲特

美憬阁

诺富特

宜必思

雅高酒店集团

雅高心世界 心无界 悦生活

预订流程

订后须知

手机端商品详情页：

手机详情

Powered by 淘宝旺铺

纠错 帮助

必选项不符规范 需修正 1项

* PC页面商品详情页: 请选择模板

疑似风险提示 需注意 1项

1. 商品标题

(1) "商品标题"中已填写酒店数量"10"，建议...

(2) "商品短标题"中已填写酒店数量"10"，建...

导入风险提示 需注意 2项

1. rpCode丢失

(1) 1城1店1晚：导入的rpCode未匹配到符合条件的有效资源，请手动绑定。丢失数据参考...

2. X元素丢失

(1) 2城2店2晚1...：发布页面不支持自动导入X元素，请前往EBK手动维护X元素。丢失的X...

(2) 4城7店2晚2...：发布页面不支持自动导入X元素，请前往EBK手动维护X元素。丢失的X...

(3) 1城1店1晚：发布页面不支持自动导入X元素，请前往EBK手动维护X元素。丢失的X元...

保存草稿

下一步

发布创建

☐ 当前套餐信息部分来源外部导入，我已确认导入信息无误

发布商品请遵守《酒店商品发布管理规范》

4.我们的想法与思考

过去的 10x 是指靠自己写的快、写得好

现在的 10x 是指会充分借助 AI 杆杆

从单纯的技术执行进化为全链路产品交付统筹师



AI 时代下的新一代工程师

能把 业务问题 → 产品方案 → 工程实现 → 数据反馈 → AI 迭代 完整跑通，能拉动一块产品闭环的一人战队





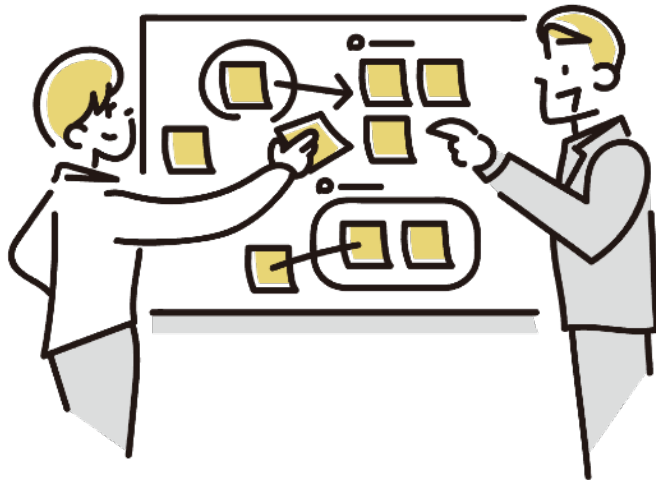
AI 时代下工程师转型的三道门槛

技术在不断发展，组织要跟着升级，从能力、评价、动机三条线同时推进



技术发展深度与广度的拉扯

培养 T 型 / π 型人才



岗位模型仍停留在工程时代

结果说话，建立标杆样板



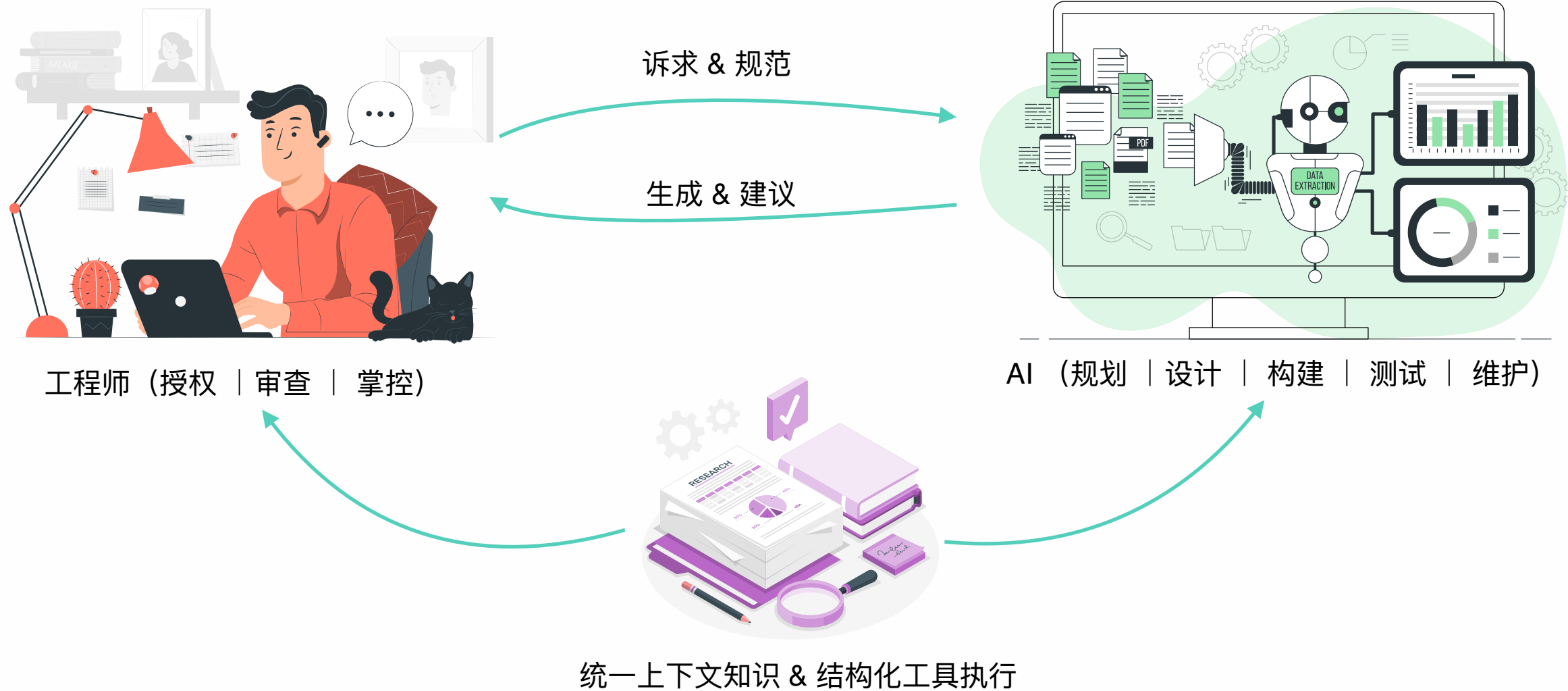
并不是每个人对 AI 都感兴趣

用场景收益来自愿迁移

理想中的 AI Native 工程师团队



工程师没有被取代，反而升级成为更快速的产品交付**统筹师**



AI 时代下的新一代组织形式



当执行成本趋近于零，组织升级的唯一护城河，就是高带宽、低噪声的信息总线





判断力 × 杠杆，让努力产生复利

AI 让知识与工具的复制成本趋近于 0，但真正决定上限的，仍是人的方向与品味。



手写代码是为了享受创作的质感与审美，Vibe Coding 是自动化那些我早就希望要写完的部分。

对于新一代工程师而言
软件曾经是武器，现在只是工具
品味将会是新的武器

极客邦科技 2026 年会议规划

促进软件开发及相关领域知识与创新的传播



参会咨询



查看会议

📍 北京

👤 1200人

QCon

全球软件开发大会

会议时间：4月16-18日

- Agentic Engineering
- AgentOps
- 下一代模型架构与推理优化
- AI 原生基础设施
- 知识工程实践
- AI 安全

4月

📍 深圳

👤 1000人

AiCon

全球人工智能开发与应用大会

会议时间：8月21-22日

- Agentic AI
- 轻量化与高效推理
- 多模态应用
- AI + IoT 场景实践
- AI 工业化落地

8月

📍 北京

👤 1000人

AiCon

全球人工智能开发与应用大会

会议时间：12月18-19日

- 大模型架构创新
- 多模态 AI 产业融合
- 具身智能
- AI for Science
- 大模型安全

10月

12月

AiCon

全球人工智能开发与应用大会

会议时间：6月26-27日

- AI Infra 系统工程
- 多 Agent 协作与实践
- 多模态融合
- 模型训练与推理创新
- 数据平台与特征服务

📍 上海

👤 1000人

QCon

全球软件开发大会

会议时间：10月22-24日

- AI Agent
- Vibe Coding
- 智能可观测
- 推理基建
- 模型攻防
- AI x 创造力

📍 上海

👤 1200人

Q ? A : END